

2022 年郑州大学第五附属医院预算公开

目 录

第一部分 郑州大学第五附属医院单位概况

一、主要职责

二、单位构成情况

第二部分 郑州大学第五附属医院 2022 年预算情况说明

第三部分 名词解释

附件： 郑州大学第五附属医院 2022 年单位预算表

一、部门收支总体情况表

二、部门收入总体情况表

三、部门支出总体情况表

四、财政拨款收支总体情况表

五、一般公共预算支出情况表

六、一般公共预算基本支出表

七、支出经济分类汇总表

八、一般公共预算“三公”经费支出情况表

九、政府性基金预算支出情况表

十、项目支出表

十一、省级部门预算项目绩效目标汇总表

第一部分

郑州大学第五附属医院单位概况

一、主要职责

(一)、医疗服务：为人民群众身体健康提供医疗、护理、预防、保健、康复等服务。

1、提供高水平的专科、专家服务，承担急危重症和疑难病症诊治任务，开展双向转诊。医院设有 59 个临床医技科室，学科齐全，综合实力雄厚。拥有 11 个重点学科，优势明显的学科诊疗体系使医院在康复治疗、消化系统疾病治疗、神经系统疾病治疗、心血管疾病治疗、肿瘤治疗和体检预防保健等方面具有鲜明的特色。

医院医疗设备精良，配置有旋转式头部伽玛刀和体部伽玛刀、3.0T 核磁共振、256 层极速 CT、医用电子直线加速器、数字减影心血管造影系统 (DSA)、人工肾血液透析机、全自动生化分析仪等设备。先进的医疗设备，雄厚的技术力量拓宽了医院的服务领域，同时也为医疗质量的提高奠定了基础。

2、承担灾害事故的紧急救援及院内急救任务。

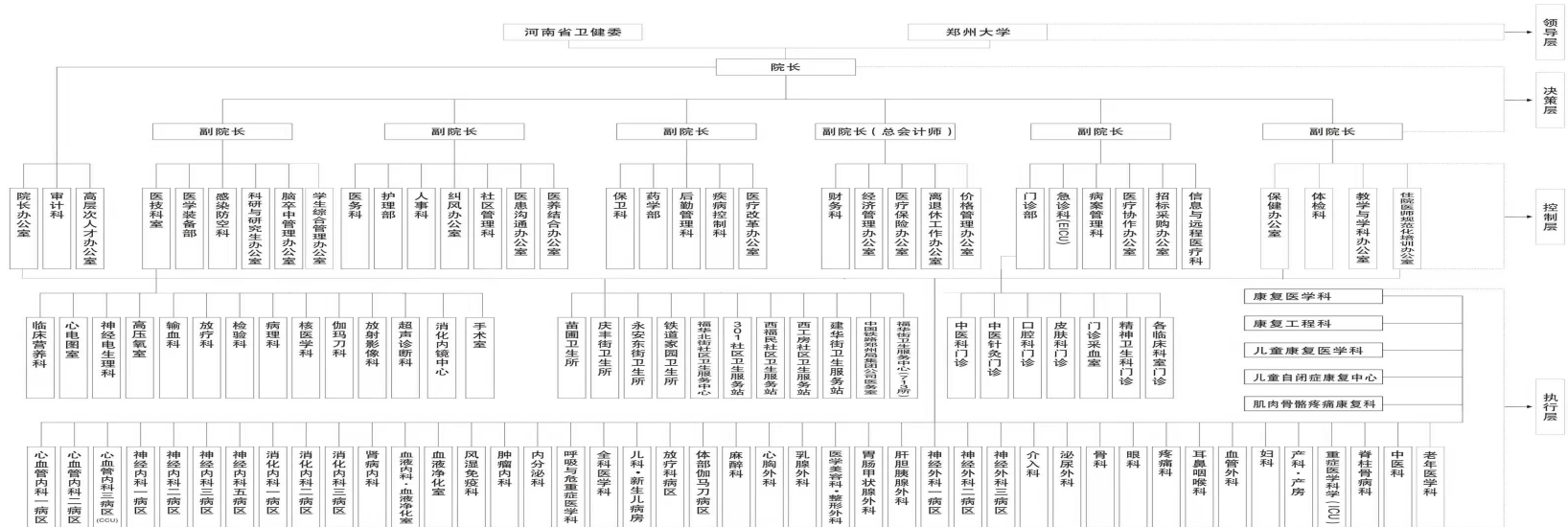
3、医院下设 12 个社区、为社区居民提供便捷的医疗、护理服务。

(二)、教学科研：

1、医院是郑州大学第五临床学院，也是郑州大学临床医学博士后流动站，拥有6个博士学位点、7个硕士学位点。先后设立了一个示范基地：河南省康复医疗服务示范基地；一个省级重点实验室：河南省幽门螺杆菌及微生态与消化道肿瘤重点实验室；两个临床中心：郑州大学临床医学康复中心、郑州大学临床医学整形美容中心；三个医学重点实验室：河南省神经变性疾病实验室、河南省医学微生态与临床营养医学重点实验室、河南省康复医学重点实验室；五个研究所：郑州大学康复医学研究所、医学微生态学及临床营养研究所、脑血管病研究所、血管外科研究所、整形美容研究所；十一个中心：河南省康复医学中心、河南省康复医学质量控制中心、河南省医养结合质量控制中心、河南省癫痫病系统化诊疗中心、河南省伽玛刀治疗中心、河南省康复医学工程研究中心、河南省颅脑损伤防治工程研究中心、河南省儿童自闭症康复中心、河南省儿童早期发展与评估工程研究中心、上海交通大学颅神经疾病诊治中心河南分中心、中国医师协会内镜脑室脑池外科技术医师培训中心。承担郑州大学医学院临床教学和毕业实习、培养高级临床医学人才，并承担下级医疗机构技术骨干的临床专业进修任务。

2、同时承担国家、省、市科研课题和进行国际合作。

二、郑州大学第五附属医院单位构成情况



第二部分

郑州大学第五附属医院 2022 年部门预算情况说明

一、收入支出预算总体情况说明

郑州大学第五附属医院2022年收入总计150849.1万元，支出总计150849.1万元，与2021年预算相比，收入增加605.9万元，增长0.4%；支出增加605.9万元，增长0.4%。

二、收入预算总体情况说明

郑州大学第五附属医院2022年收入合计150849.1万元，其中：事业收入149849.1万元；其他收入1000万元。

三、支出预算总体情况说明

郑州大学第五附属医院2022年支出合计150849.1万元，其中：基本支出150849.1万元，占100%。

四、财政拨款收入支出总体情况说明

郑州大学第五附属医院2022年预算收入预算尚未下达。

五、一般公共预算支出情况说明

郑州大学第五附属医院2022年一般公共预算支出年初预算尚未下达。

六、一般公共预算基本支出情况说明

郑州大学第五附属医院2022年一般公共预算支出年初预算尚未下达。

七、“三公”经费支出情况说明

郑州大学第五附属医院2022年无“三公”经费预算。

八、政府性基金预算支出情况说明

郑州大学第五附属医院2022年无政府性基金预算支出年初预算。

九、其他重要事项情况说明

（一）行政（事业）单位机构运转经费

郑州大学第五附属医院不是行政机关，也不是参照公务员管理事业单位，没有机关运行经费支出2022年年初未安排机构运转经费支出预算。

（二）政府采购支出情况

郑州大学第五附属医院2022年政府采购预算未安排。

（三）绩效目标设置情况

我单位2022年预算项目均按要求编制了绩效目标，从项目产出、项目效益、满意度等方面设置了绩效指标，综合反映项目预期完成的数量、实效、质量，预期达到的社会经济效益、可持续影响以及服务对象满意度等情况。

无重点项目预算的绩效评价结果情况说明：我单位受疫情影响年初未安排项目支出。

（四）国有资产占用情况。

2021年期末，我单位共有车辆17辆，其中：一般公务用车9辆、特种专业技术用车8辆；单价50万元以上通用设备49台（套），单位价值100万元以上专用设备113台（套）。

第三部分

名词解释

一、财政拨款收入：是指省级财政当年拨付的资金；包括一般公共预算拨款、政府性基金预算拨

款、国有资本经营预算拨款。

二、财政专户管理资金：是指缴入财政专户、实行专项管理的高中以上学费、住宿费、高校委托培养费、函大、电大、夜大及短训班培训费等教育收费。

三、事业收入：是指事业单位开展专业活动及辅助活动所取得的收入，不包括教育收费。

四、事业单位经营收入：是指事业单位在专业业务活动及其辅助活动之外开展非独立核算经营活动取得的收入

五、其他收入：是指部门取得的除“财政拨款”、“事业收入”、“事业单位经营收入”等以外的收入。

六、用事业基金弥补收支差额：是指事业单位在当年的“财政拨款收入”、“事业收入”、“经营收入”和“其他收入”不足以安排当年支出的情况下，使用以前年度积累的事业基金（即事业单位以前各年度收支相抵后，按国家规定提取、用于弥补以后年度收支差额的基金）弥补当年收支缺口的资金。

七、基本支出：是指为保障机构正常运转、完成日常工作任务所必需的开支，其内容包括人员经

费和日常公用经费两部分。

八、项目支出：是指在基本支出之外，为完成特定的行政工作任务或事业发展目标所发生的支出。

九、“三公”经费：是指纳入省级财政预算管理，部门使用财政拨款安排的因公出国（境）费、公务用车购置及运行费和公务接待费。其中，因公出国（境）费反映单位公务出国（境）的住宿费、旅费、伙食补助费、杂费、培训费等支出；公务用车购置及运行费反映单位公务用车购置费及租用费、燃料费、维修费、过路过桥费、保险费、安全奖励费用等支出；公务接待费反映单位按规定开支的各类公务接待（含外宾接待）支出。

十、行政（事业）单位机构运转经费情况：是指为保障单位（包括行政单位和事业单位）运行用于购买货物和服务的各项资金，包括办公及印刷费、邮电费、差旅费、会议费、福利费、日常维修费及一般设备购置费、办公用房水电费、办公用房取暖费、办公用房物业管理费、公务用车运行维护费以及其他费用。

附件：

郑州大学第五附属医院 2022 年部门预算表

2022 年单位收支预算表

单位名称：

郑州大学第五附属医院

单位：万元

收入		支出	
项目	金额	项目	金额
一、一般公共预算		一、一般公共服务	
其中：财政拨款		二、外交	
二、政府性基金预算拨款收入		三、国防	
三、国有资本经营预算拨款收入		四、公共安全	
四、财政专户管理资金收入		五、教育	
五、事业收入	149,849.1	六、科学技术	
六、事业单位经营收入		七、文化旅游体育与传媒	
七、上级补助收入		八、社会保障和就业	3,190.0
八、附属单位上缴收入		九、社会保险基金支出	
九、其他收入	1,000.0	十、卫生健康	145,659.1
		十一、节能环保	
		十二、城乡社区事务	
		十三、农林水事务	
		十四、交通运输	
		十五、资源勘探信息等	
		十六、商业服务业等	
		十七、金融支出	
		十九、援助其他地区支出	
		二十、自然资源海洋气象等支出	
		二十一、住房保障支出	2,000.0
		二十二、粮油物资储备支出	
		二十三、国有资本经营预算	
		二十四、灾害防治及应急管理	
		二十七、预备费	
		二十九、其他支出	
		三十、转移性支出	
		三十一、债务还本支出	
		三十二、债务付息支出	
		三十三、债务发行费用支出	
		三十四、抗疫特别国债安排的支出	
本年收入合计	150,849.1	本年支出合计	150,849.1
上年结转结余		年终结转结余	
收入总计	150,849.1	支出总计	150,849.1

2022 年单位收入预算表

单位名称： 郑州大学第五附属医院

单位：
万元

部门 (单位)代 码	部门(单位) 名称	总计	本年收入										上年结转结余						
			合计	一般公共预算		政府 性基 金	国 有资 本经 营预 算	财 政专 户管 理资 金收 入	事 业收 入	事 业单 位经 营收 入	上 级补 助收 入	附 属单 位上 缴收 入	其 他收 入	合 计	一 般公 共预 算	政 府性 基金	国 有资 本经 营预 算	财 政专 户管 理资 金	单 位 资金
				小 计	其 中： 财 政 拨 款														
	合计	150,849.1	150,849.1						149,849.1				1,000.0						
506321	郑州大学第 五附属医院	150,849.1	150,849.1						149,849.1				1,000.0						

2022 年单位支出预算表

单位名称： 郑州大学第五附属医院

单位：

万元

科目编码			单位代 码	单位（科目名称）	合计	基本支出				项目支出			
类	款	项				小计	人员经费		公用经费		小计	其他运 转类	特定目 标类
			工资福利支 出	对个人和家 庭的补助	商品和服务 支出		资本性支出						
				合计	150,849.1	150,849.1	42,800.0	1,500.0	90,749.1	15,800.0			
			506321	郑州大学第五附属医院	150,849.1	150,849.1	42,800.0	1,500.0	90,749.1	15,800.0			
208	05	02		事业单位离退休	600.0	600.0		600.0					
208	05	05		机关事业单位基本养老 保险缴费支出	2,590.0	2,590.0	2,590.0						
210	02	01		综合医院	143,559.1	143,559.1	36,110.0	900.0	90,749.1	15,800.0			
210	11	02		事业单位医疗	2,100.0	2,100.0	2,100.0						
221	02	01		住房公积金	2,000.0	2,000.0	2,000.0						

2022 年财政拨款收支预算表

单位名称： 郑州大学第五附属医院

单位：万元

收入		支出					
项 目	金 额	项 目	合 计	一般公共预算		政府性基金	国有资本经营预 算
				小 计	其中：财政拨款		
一、本年收入		一、本年支出					
（一）一般公共预算拨款		（一）一般公共服务支出					
其中：财政拨款		（二）外交支出					
（二）政府性基金预算拨款		（三）国防支出					
（三）国有资本经营预算拨款		（四）公共安全支出					
二、上年结转		（五）教育支出					
（一）一般公共预算拨款		（六）科学技术支出					
（二）政府性基金预算拨款		（七）文化体育旅游与传媒支出					
（三）国有资本经营预算拨款		（八）社会保障和就业支出					
		（九）医疗卫生与计划生育支出					
		（十）卫生健康支出					
		（十一）节能环保支出					

		(十二) 城乡社区事务支出					
		(十三) 农林水事务支出					
		(十四) 交通运输支出					
		(十五) 资源勘探信息等支出					
		(十六) 商业服务业等支出					
		(十七) 金融支出					
		(十九) 援助其他地区支出					
		(二十) 自然资源海洋气象等支出					
		(二十一) 住房保障支出					
		(二十二) 粮油物资储备支出					
		(二十三) 国有资本经营预算					
		(二十四) 灾害防治及应急管理					
		(二十七) 预备费					
		(二十九) 其他支出					
		(三十) 转移性支出					
		(三十一) 债务还本支出					
		(三十二) 债务付息支出					
		(三十三) 债务发行费用支出					
		(三十四) 抗疫特别国债安排的支出					
		二、年终结转结余					
收入合计		支出合计					

2022 年一般公共预算支出预算表

单位名称： 郑州大学第五附属医院

单
位：
万元

科目编码			单位 代码	单位（科目名称）	合计	基本支出				项目支出		
						小计	人员经费		公用经费		小计	其他运 转类
类	款	项	工资福利支 出	对个人和家 庭的补助	商品和服务 支出		资本性支出					
				合计								

备注：本表仅含当年财政拨款安排的支出

预算 06 表

一般公共预算基本支出预算表

单位名称： 郑州大学第五附属医院

单位： 万元

部门预算支出经济分类科目		政府预算支出经济分类科目编码		本年一般公共预算基本支出		
科目编码	科目名称	科目编码	科目名称	合计	人员经费	公用经费
合计						

2022 年支出经济分类汇总表

单位名称：

郑州大学第五附属医院

单位：万元

部门预算经济分类			政府预算经济分类			总计	一般公共预算		政府性基金	国有资本经营预算	上年结转结余	财政专户管理资金收入	事业收入	上级补助收入	附属单位上缴收入	事业单位经营收入	其他收入
类	款	科目名称	类	款	科目名称 1		小计	其中：财政拨款									
		合计				150,849.1							149,849.1				1,000.0
506321		郑州大学第五附属医院				150,849.1							149,849.1				1,000.0
301	01	基本工资	505	01	工资福利支出	7,500.0							7,500.0				
301	02	津贴补贴	505	01	工资福利支出	2,000.0							2,000.0				
301	07	绩效工资	505	01	工资福利支出	6,000.0							6,000.0				
301	08	机关事业单位基本养老保险缴费	505	01	工资福利支出	2,590.0							2,590.0				
301	09	职业年金缴费	505	01	工资福利支出	550.0							550.0				
301	10	城镇职工基本医疗保险缴费	505	01	工资福利支出	2,100.0							2,100.0				

301	12	其他社会保障 缴费	505	01	工资福利支出	60.0						60.0				
301	13	住房公积金	505	01	工资福利支出	2,000.0						2,000.0				
301	99	其他工资福利 支出	505	01	工资福利支出	20,000.0						20,000.0				
302	01	办公费	505	02	商品和服务支 出	100.0						100.0				
302	02	印刷费	505	02	商品和服务支 出	100.0						100.0				
302	03	咨询费	505	02	商品和服务支 出	3,000.0						3,000.0				
302	04	手续费	505	02	商品和服务支 出	8.0						8.0				
302	05	水费	505	02	商品和服务支 出	200.0						200.0				
302	06	电费	505	02	商品和服务支 出	900.0						900.0				
302	07	邮电费	505	02	商品和服务支 出	180.0						180.0				
302	08	取暖费	505	02	商品和服务支 出	420.0						420.0				
302	09	物业管理费	505	02	商品和服务支 出	1,100.0						1,100.0				
302	11	差旅费	505	02	商品和服务支 出	300.0						300.0				

302	12	因公出国（境）费用	505	02	商品和服务支出	15.0						15.0				
302	13	维修(护)费	505	02	商品和服务支出	3,500.0						3,500.0				
302	14	租赁费	505	02	商品和服务支出	300.0						300.0				
302	15	会议费	505	02	商品和服务支出	100.0						100.0				
302	16	培训费	505	02	商品和服务支出	200.0						200.0				
302	17	公务接待费	505	02	商品和服务支出	16.0						16.0				
302	18	专用材料费	505	02	商品和服务支出	75,000.0						75,000.0				
302	26	劳务费	505	02	商品和服务支出	350.0						350.0				
302	27	委托业务费	505	02	商品和服务支出	900.0						900.0				
302	28	工会经费	505	02	商品和服务支出	150.0						150.0				
302	29	福利费	505	02	商品和服务支出	1,100.0						1,100.0				
302	31	公务用车运行维护费	505	02	商品和服务支出	30.0						30.0				
302	39	其他交通费用	505	02	商品和服务支出	20.0						20.0				

302	99	其他商品和服务支出	505	02	商品和服务支出	2,760.1						1,760.1				1,000.0
303	02	退休费	509	05	离退休费	600.0						600.0				
303	99	其他对个人和家庭的补助	509	99	其他对个人和家庭补助	900.0						900.0				
310	02	办公设备购置	506	01	资本性支出 (一)	100.0						100.0				
310	03	专用设备购置	506	01	资本性支出 (一)	11,500.0						11,500.0				
310	99	其他资本性支出	506	01	资本性支出 (一)	4,200.0						4,200.0				

2022 年一般公共预算“三公”经费预算表

单位名称:

郑州大学第五附属医院

单位: 万元

“三公”经费合计	因公出国（境）费	公务用车购置及运行费			公务接待费
		小计	公务用车购置费	公务用车运行费	

注：按照党中央、国务院有关规定及部门预算管理有关规定，“三公”经费包括因公出国（境）费、公务用车购置及运行费和公务接待费。（1）因公出国（境）费，指单位工作人员公务出国（境）的住宿费、旅费、伙食补助费、杂费、培训费等支出。（2）公务用车购置及运行费，指单位公务用车购置费及租用费、燃料费、维修费、过路过桥费、保险费、安全奖励费用等支出，公务用车指用于履行公务的机动车辆，包括领导干部专车、一般公务用车和执法执勤用车。（3）公务接待费，指单位按规定开支的各类公务接待（含外宾接待）支出。

2022 年政府性基金支出预算表

单位名称： 郑州大学第五附属医院

单位： 万元

科目编码			单位 代码	单位 (科 目名 称)	合计	基本支出				项目支出		
						小计	人员经费		公用经费		小计	其他运转类
类	款	项			工资福利支 出		对个人和家 庭的补助	商品和服务 支出	资本性支出			
				合计								

备注： 本表仅含当年财政拨款安排的支出

